



### Indicador de Pedidos Manufactureros (IPM). Diciembre de 2008

---

#### Resumen

---

El INEGI y el Banco de México dan a conocer el Indicador de Pedidos Manufactureros (IPM) del último mes de 2008. El IPM incorpora variables similares a las del “Purchasing Managers’ Index” (PMI), que elabora el Institute for Supply Management (ISM) en Estados Unidos de Norteamérica.

El IPM se realiza con los resultados de la Encuesta Mensual de Opinión Empresarial (EMOE), mismos que permiten conocer casi inmediatamente después de terminado el mes de referencia, las expectativas y la percepción de los directivos empresariales sobre el comportamiento del Sector Manufacturero en México.

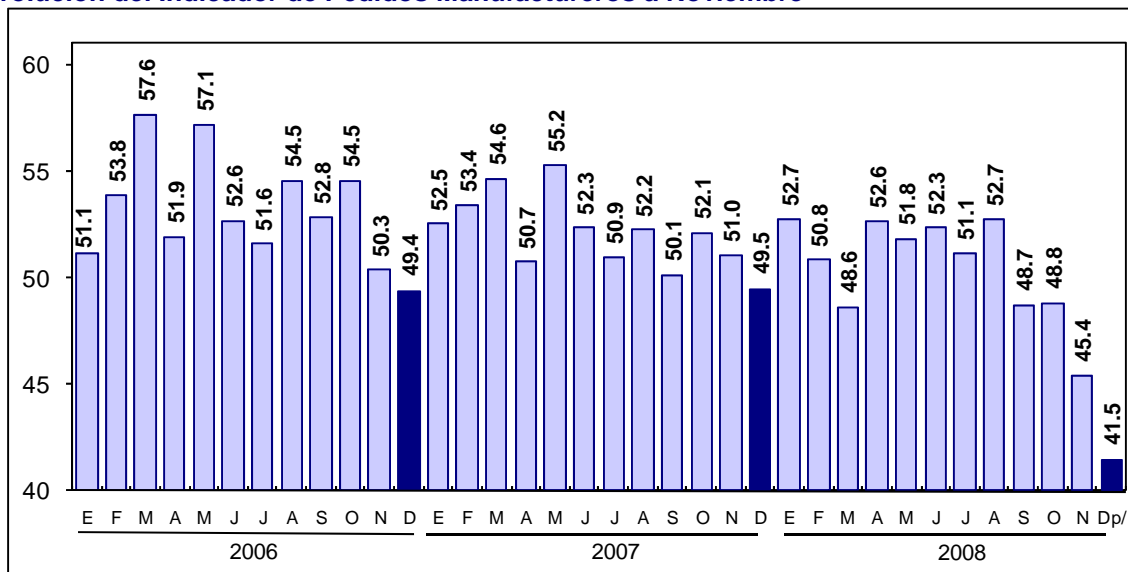
El Indicador de Pedidos Manufactureros disminuyó (-)3.9 puntos en diciembre de 2008 con relación al mes previo, ubicándose en 41.5 puntos. Lo anterior fue el resultado de los descensos reportados en sus cinco componentes.

Asimismo, en el último mes del año que recién concluyó el IPM mostró una disminución de (-)8 puntos con relación al nivel de 49.5 puntos que había registrado en igual mes de 2007. Esta caída en su comparación anual se originó por reducciones de todos los componentes parciales que lo integran.

El Instituto Nacional de Estadística y Geografía (INEGI) y el Banco de México informan los resultados del Indicador de Pedidos Manufactureros (IPM) de diciembre de 2008. Dicho IPM se deriva de integrar las expectativas de los directivos empresariales del sector referido con relación a cinco variables que capta la Encuesta Mensual de Opinión Empresarial. Éstas cubren la siguiente secuencia del proceso productivo de la actividad manufacturera: volumen esperado de pedidos, producción esperada, niveles esperados de personal ocupado, oportunidad de entregas de insumos por parte de los proveedores y el comportamiento de los inventarios de insumos.

En el último mes de 2008 el IPM se ubicó en 41.5 puntos, nivel inferior en (-)3.9 puntos respecto al obtenido en noviembre pasado. Por otra parte, en su comparación anual el IPM presentó una variación de (-)8 puntos frente a la cifra de 49.5 puntos observada en diciembre de 2007.

## Evolución del Indicador de Pedidos Manufactureros a Noviembre



Fuente: INEGI y Banxico.

La disminución mensual que registró en diciembre de 2008 el Indicador de Pedidos Manufactureros y el descenso anual se originaron por reducciones anuales de sus cinco indicadores parciales.

## Indicador de Pedidos Manufactureros y sus Componentes

	2007	2008		Diferencia en puntos <sup>1/</sup>	
	Diciembre	Noviembre	Diciembre <sup>b/</sup>	Mensual	Anual
Indicador de Pedidos Manufactureros	49.5	45.4	41.5	(-3.9)	(-8.0)
a) Pedidos.	49.0	45.1	37.8	(-7.3)	(-11.2)
b) Producción.	48.4	45.2	40.7	(-4.5)	(-7.7)
c) Personal ocupado.	48.7	46.4	43.5	(-2.9)	(-5.2)
d) Oportunidad de la entrega de insumos de los proveedores.	53.4	45.1	44.9	(-0.2)	(-8.5)
e) Inventarios de insumos.	49.1	45.7	45.2	(-0.5)	(-3.9)

Nota: Los indicadores se generan con los datos referidos al mes de la entrevista.

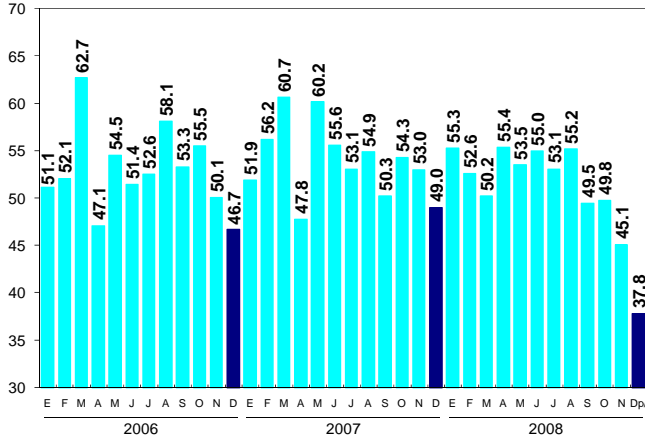
<sup>1/</sup> Las diferencias en puntos se obtienen de los respectivos indicadores considerando todos sus decimales.

<sup>b/</sup> Dato preliminar.

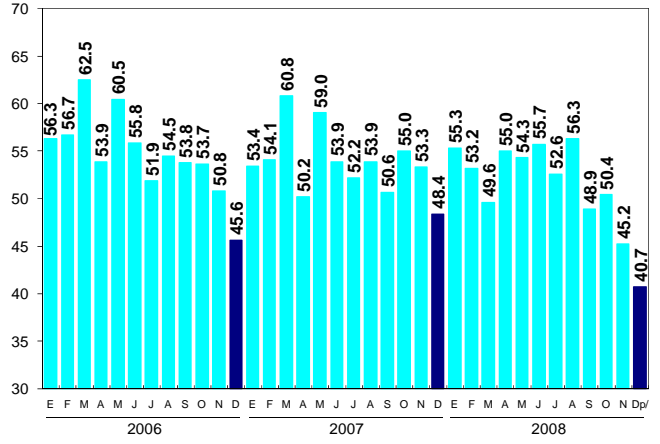
Fuente: INEGI.

Las gráficas siguientes muestran la evolución en los últimos tres años de los componentes parciales que integran al Indicador de Pedidos Manufactureros:

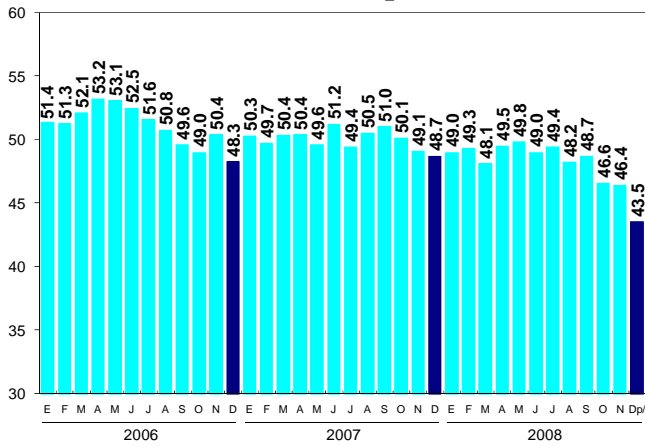
### Pedidos



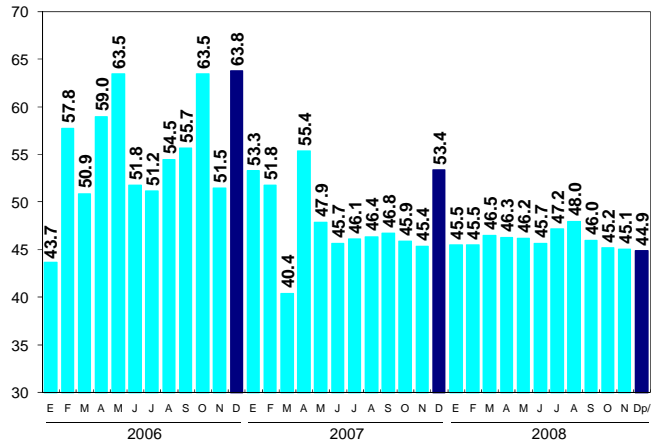
### Producción



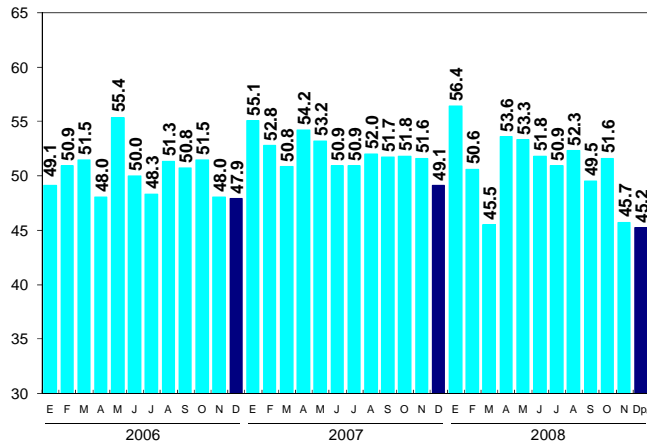
### Personal Ocupado



### Oportunidad de la Entrega de Insumos de los Proveedores



### Inventario de Insumos



p/ Dato preliminar a partir de la fecha que se indica.

---

## Aspectos Metodológicos

---

La Encuesta Mensual de Opinión Empresarial se lleva a cabo mensualmente y tiene como base una muestra de 503 empresas a nivel nacional. La información es obtenida a través de entrevista electrónica (INTERNET) en cerca de la mitad de las empresas de la muestra, mientras que en el resto se recaba mediante visita al directivo empresarial.

El marco poblacional está formado por el directorio de empresas registradas en el Censo Económico 2004 del Sector Manufacturero, mismo que cuenta con 4,436 empresas, que representan el 65% del personal ocupado y el 86% de los ingresos de las empresas. Para la selección de la muestra se utilizó un diseño probabilístico y estratificado con selección aleatoria e independiente en cada estrato.

Incluye con certeza a las empresas con 1,000 personas y más. Para calcular el tamaño de muestra se utilizó la variable del personal ocupado con afijación Neyman, obteniéndose una muestra de 503 empresas. En el diseño del cuestionario se incorporaron las recomendaciones de la OCDE y CEPAL, así como las sugerencias del Banco de México.

**El Indicador de Pedidos Manufactureros (IPM)** se elabora considerando las expectativas de los directivos empresariales para las siguientes variables: Pedidos, Producción, Personal Ocupado, Oportunidad de la Entrega de Insumos por parte de los Proveedores y sobre los Inventarios de Insumos.

El IPM resulta de la agregación de los cinco indicadores mencionados. Tales indicadores consideran distintas etapas o variables del proceso productivo que normalmente efectúan las empresas manufactureras. Ello se muestra a continuación:

1. Pedidos
  - ¿Cómo considera usted el comportamiento en el volumen total de pedidos a su empresa provenientes de los mercados, interno y externo, para los periodos indicados respecto al inmediato anterior?
2. Producción
  - Para los periodos indicados respecto al inmediato anterior señale ¿Cómo se comportó el volumen físico de producción de su empresa?
3. Personal Ocupado
  - ¿Cómo evolucionó y estima que lo hará el número de obreros y empleados dependientes de su empresa, o de otra razón social que laboran en la misma, en los periodos indicados respecto al inmediato anterior?
4. Entregas de los Proveedores
  - ¿Para los periodos indicados con respecto al mes anterior, cómo califica la oportunidad de la entrega de insumos por parte de los proveedores?
5. Inventarios
  - ¿Cómo evolucionó el volumen físico de sus inventarios de insumos y bienes intermedios para los periodos indicados respecto al inmediato anterior?

Para cada una de las preguntas el informante tiene cinco opciones de respuesta: Mucho mayor, Mayor, Igual, Menor y Mucho menor, excepto para la cuarta pregunta, cuyas opciones de respuesta son: Más rápida, Rápida, Igual, Lenta y Más lenta.

Cada nivel de respuesta cuenta con un ponderador:

Opción de respuesta	Ponderador
Mucho mayor	1.00
Mayor	0.75
Igual	0.50
Menor	0.25
Mucho menor	0.00

En el IPM el valor de 50 constituye el umbral para delimitar una expansión de una contracción en la actividad del sector manufacturero.

Es conveniente mencionar que si bien la norma seguida internacionalmente es desestacionalizar los Indicadores, por ahora no es posible presentarlo de esa manera debido a que la longitud de la serie de datos es corta. Una vez que la serie acumule 60 observaciones, comenzará a presentarse también en versión desestacionalizada.

La información contenida en este comunicado es generada por el INEGI y el Banco de México con base en la Encuesta Mensual de Opinión Empresarial y se da a conocer en la fecha establecida en el Calendario de Difusión de Información de Coyuntura del INEGI.